



Упатство за користење на алатките на еТвининг порталот www.etwinning.net

Регистрација

- Чекор 1: Пред-регистрација (Pre-registration)
- Чекор 2: Валидација/Проверка

Десктоп

- Почетна страница (Home)
- Мојот профил (My Profile)
- Наоѓање на партнер (Partner finding)
- Мои проекти (My Projects)
- Мои контакти (My Contacts)
- Поштенско сандаче (Mailbox)

TwinBlog

- Како да му пристапите на вашиот TwinBlog
- Како да се додаде нов оглас (How do add a new posting)
- Како да се управува со блогот (How to manage your blog)

TwinSpace

- Почетна страница (Homepage)
- Заеднички календар (Shared calendar)
- Форум (Forum)
- Внатрешен систем за пораки - Internal messaging system (Mailbox)
- Чат соба (Chat room)
- Огласна табла (Bulletin board)
- Страница на мојот тим (My Team page)
- Нагодувања (Settings)

еТвининг знак (eTwinning Labels)

- еТвининг знак
- Национален знак за квалитет (National Quality Label)
- Европски знак за квалитет (European Quality Label)

Регистрирање во еТвининг

За да се вклучите во еТвининг, одете на порталот www.etwinning.net и кликнете на жолтото копче REGISTER.

Ќе бидете прашани да ја внесете Вашата адреса за електронска пошта (емаил) и да изберете корисничко име и лозинка. По кликувањето на SUBMIT, ќе добиете електронска порака на вашата наведена емаил адреса со барање да кликнете на посебен линк со цел регистрацијата да биде компетирана. Потоа, ќе треба да внесете информација за Вас самите, Вашето училиште и Вашите еТвининг склоности/желби. Информацијата што ќе ја внесете ќе биде зачувана во базата на податоци за еТвининг партнери.

Информацијата е делумно достапна на еТвининг јавниот портал, и во повеќе детали во секцијата ДЕСКТОП од порталот на Вашата Профил страница.

Откако еднаш целосно ќе се регистрирате, ќе добиете известување во втор емаил, и со тоа имате целосен пристап до еТвининг Десктоп и неговите алатки. Повеќе детали имате подолу.



You can edit your personal information in "MY PROFILE" at any time on your personal Desktop. TIP: To find out more about eTwinning, you can also read the [Frequently Asked Questions \(FAQ\)](#). TIP: the eTwinning platform work on most computers and browser. Check if your computer and your browser are compatible with the platform in the [Computer Settings](#) section.

Чекор 1: Пред-регистрација

Процесот на регистрирање се состои од два чекори. Првиот чекор е пред-регистрација. Ова осигурува дека регистрираните членови се „реални луѓе“ со валидна адреса на електронска пошта (емаил).

По поднесувањето на пред-регистрацијата, ќе добиете емаил во кој сте поканети да се поврзете на Веб адресата наведена во емаил пораката за да се комплетира регистрацијата (забележете дека ова може да трае и до два часа за да се добие емаил пораката, па затоа бидете трпеливи).

ПОМОШ: Ако при пред-регистрацијата не добивте никаква емаил порака, тогаш проверете го својот Junk Folder. Ако и во тој случај не е таму, тогаш контактирајте го Вашиот Национален Сервис за Поддршка (НСП) и посочете ја емаил адресата што ја користевте при пред-регистрацијата. Тогаш тие може да Ви пратат соодветен линк на кој што ќе можете да ја комплетираат регистрацијата.



Welcome to the eTwinning pre-registration. Please complete the following information about yourself and your school. You will be sent a confirmation email to validate your email address in the system. Once you have confirmed your pre-registration, you will be able to complete the second part of the registration process.

PRE-REGISTRATION

Please give us some details about yourself

Name *

Surname *

Your email address *

Choose a username *

Choose a password *

The password should be between 6 and 10 characters (only letters and digits).

Re-type password *

SUBMIT

Чекор 2: Валидација/Проверка

Вториот чекор е наречен *валидација* или *проверка*. Откако ќе ја примите емаил пораката за потврда на пред-регистрацијата, кликнете на Веб адресата наведена во пораката. Овде се бара од вас да наведете повеќе детали за Вас, Вашето училиште и твининг склоностите

STEP 1 ABOUT YOUR SCHOOL STEP 2 ABOUT YOURSELF STEP 3 TWINNING PREFERENCES STEP 4 PREVIEW & VALIDATE

01 Your school

Check to see if your school is already registered in eTwinning:

Country

Region

Town

Is your school not in the above list?

[CLICK HERE TO REGISTER A NEW SCHOOL](#)

1. Вашето училиште

Прво, со цел да се избегне регистрација на веќе постоечко училиште во системот, ќе биде побарано од Вас да проверите дали Вашето училиште е веќе во еТвининг базата. Изберете ја земјата и регионот. Ќе видите листа на градови. Изберете го Вашиот град и проверете дали е прикажано Вашето училиште. Ако е така, тогаш кликнете на "this is my school" и ќе одите директно на вториот таб. Во случај Вашето училиште да не е во листата, тогаш кликнете на копчето "register a new school".

Ако имате избрано да регистрирате ново училиште, тогаш потребно е да обезбедите неколку детали за истото. Следете ги инструкциите на екранот. Забележете дека:

- Важно е да го напишете официјалното име на училиштето;
- Напишете го името на градот на наједноставен начин;
- Податоците за директорот на Вашето училиште се важни исто така бидејќи му овозможува на НСП, ако им затреба, да го контактираат директно него/неа.

Кликнете на SUBMIT. Ако неможете да продолжите, најверојатно сте испуштиле едно од задолжителните полиња (означени со ѕвездичка).

STEP 1
ABOUT YOUR SCHOOL

STEP 2
ABOUT YOURSELF

STEP 3
TWINNING PREFERENCE

01 Your school

Register your school:

Country

Region

What is the official name of your school? *

Please write the school name in its original language only.

Please write about the school

School address *

Town *

Write in the original language. First letter in upper case (e.g., London, not LONDON).

Postal code

Official school number

Please write the official number or code of your school, if it exists. This information will help your National Support Service to assist you.

Telephone

ex.: +32 1 234 56 78

School email address *

Please write the general email address of your school. If you don't know it, or it doesn't exist, simply write your own email address.

School website

Principal/Headteacher's details

Name *

Surname *

Email address *

SUBMIT

2. За Вас

Овде треба да ја изберете Вашата улога во училиштето што го избравте или регистриравте.

Ако сте наставник, изберете ги предметите што моментално ги предавате. Инаку, изберете "I am not teaching". Оваа информација можете да ја промените подоцна во следните фази ако тоа е потребно. Забележете: оваа информација се користи за само статистички цели (и не за наоѓање на партнери, на пример).

02 About yourself

What is your role in Brussels CBS

My role at school:

What do you teach? *

- I am not teaching
- Art
- Biology
- Citizenship
- Cross-Curricular
- Drama
- Environmental Education
- European Studies
- Geography
- Health Studies
- History of Culture
- Informatics / ICT
- Law
- Media Education
- Natural Sciences
- Physical Education
- Politics
- Psychology
- Social Studies / Sociology
- Technology
- Vocational subjects
- Primary School Subjects
- Astronomy
- Chemistry
- Classical Languages (Latin & Greek)
- Design and Technology
- Economics
- Ethics
- Foreign Languages
- Geology
- History
- Home economics
- Language and Literature
- Mathematics / Geometry
- Music
- Philosophy / Logic
- Physics
- Pre-school Subjects
- Religion
- Special Needs Education

Would you like to subscribe to the aTwinnings Newsletter?

No Yes

3. Твининг избор

Информацијата што ја обезбедувате во овој дел од регистрацијата е значајна за да се им овозможи на вашите колеги да Ве најдат. Ако веќе знаете дека при изработка на проект ќе користите КИТ, тогаш изберете еден.

Опишете ја Вашата идеја за проект на јазик што другите можат да го разберат (на пример, Англиски, Француски или Германски), бидејќи информацијата што ќе ја внесете се појавува во оригинален облик, онака како што е внесена (т.е. не е преведена). Изберете го предметот и јазикот за комуникација со партнерите што сакате да ги користите во проектот. Не внесувајте повеќе од три јазици.

Изберете ја исто така и возраста на учениците што сакате да ги вклучите во проектот. Целата оваа информација подоцна се користи за наоѓање на партнери и може да биде променето во било кое време од страницата MY

STEP 1 STEP 2 **STEP 3: FORMING PREFERENCES** STEP 4

03 Twinning preferences

Would you like to use an aTwinnings Project Kit to set up a project?

No Yes

Briefly describe your aTwinnings project ideas or the types of projects you would like to set up (use languages your potential partner will understand). You can edit this text at any time.

When other aTwinnings users access your profile, they will read this description. Feel free to write something general or specific, as well as to use multiple languages where this will not be a problem.

Which subject areas are you interested in for your project? *

Choose 2-3 subjects only

- Primary School Subjects
- Art
- Astronomy
- Biology
- Chemistry
- Citizenship
- Classical Languages (Latin & Greek)
- Cross-Curricular
- Design and Technology
- Drama
- Economics
- Environmental Education
- Ethics
- European Studies
- Foreign Languages
- Geography
- Geology
- Health Studies
- History
- History of Culture
- Home economics
- Informatics / ICT
- Language and Literature
- Law
- Mathematics / Geometry
- Media Education
- Music
- Philosophy / Logic
- Physics
- Pre-school Subjects
- Religion
- Special Needs Education

PROFILE во Desktop.	
---------------------	--

4. Проверка и испраќање

Откако ќе го пополните и третиот таб (Twinning preferences), системот Ви ја прикажува целата информација што внесовте во трите таба до тој момент. Во случај да сакате нешто да промените кликнете на копчето "CHANGE" . Откако ќе се осигурате дека се е во ред со информацијата, кликнете на "SUBMIT" во PREVIEW страницата.

Ако на страницата со потврден одговор добиете потврда за Вашата регистрација, точа Ви и официјално сте дел од еТвининг. Понатаму, информацијата можете да ја ажурирате во опцијата

MY PROFILE во секцијата Desktop од eTwinning.net порталот. Емаил порака со Вашите корисничко име и лозинка ќе Ви биде пратен на Вашата емаил адреса.

Вашиот Десктоп (Desktop)

Одете на почетната страница на еТвининг порталот и логирајте се преку полето за логирање која што се наоѓа во почетната алатница (горниот десен агол).

Ако корисничкото име и лозинката што ги внесувате се точни, тогаш ќе бидете директно поврзани со почетната страница на еТвининг Десктоп. Во случај



корисничкото име и лозинката не бидат препознаени од системот, тогаш погрижете точно да ги внесете. Ако ги заборавите корисничкото име и/или лозинката тогаш кликнете на "forgot your password?". Системот, користејќи ја емаил адресата што ја користевте при регистрација во еТвининг, Вашите корисничко име и лозинка ќе Ви бидат пратени по емаил. Откако ќе се логирате, можете да си ја промените лозинката со опцијата MY PROFILE од Десктоп.

Десктоп од порталот е со ограничен пристап и таму може да направите се што Ви е потребно за еТвининг. Составена е следните секции:

- HOME (почетна точка за сите ваши еТвининг активности);
- MY PROFILE (што Вие и другите еТвинери гледаат за Вас);
- PARTNER FINDING (наоѓање на контакти и постирање на пораки во форумот);
- MY PROJECTS (каде се наведени сите Ваши проекти и каде можете да креирате нови);
- MY CONTACTS (листа на сите еТвинери што ги имате додадено како контакти).

Desktop HOME – Десктоп почетна страница



Преку секцијата Почетна страница на Десктоп можете да пристапите до сите други секции на порталот.

Има линкови до ТвинБлог (TwinBlog) и ТвинСпејс (TwinSpace) на Вашите проекти, и поле за соопштенија со последните пораки во Вашето сандаче за електронска пошта, како и известувања со барања да одговорите на понудите за нови проекти и нови контакти.

Во партнер (partners) полето, системот нуди линк до училиште со сличен профил како и Вашето. Ако сакате да видите повеќе слични училишта, тогаш кликнете на "more schools".

Во полето Новости за проекти (project news), има кратенки-линкови до ТвинБлог и ТвинСпејс на Вашите проекти. Изберете еден од проектите од листата за да пристапите до посакуваниот.

MY PROFILE – МОЈ ПРОФИЛ



Во секцијата Мој Профил (MY PROFILE) можете да пристапите до сите ваши лични податоци и информации: Вашите профил (quick profile), проектна идеја (project idea), проекти (projects) и контакти (contacts). Мој Профил е видлив за Вас и за сите други еТвинери (и делумно до сите посетители на еТвининг јавниот портал).

Можете убаво да го уредите Вашиот профил онолку колку што посакувате, со Ваша фотографија и ажурирана информација за тоа кој сте и какви проекти сакате да започнете. За да го ажурирате профилот, кликнете на "edit profile" веднаш до Вашето име.

Полето за профил Ви дозволува исто така да ја означите Вашата моментална достапност за еТвининг проекти и Комениус (<http://www.na.org.mk/Default.aspx?Lang=mk&pid=9>) партнерства. Кликнете на "hot" за да означите дека сте повеќе подготвени и на "cool" ако сте помалку подготвени.

Погрижете се да ја проверувате оваа страница редовно. Другите еТвинери можеби

Ви имаат пишувано нешто на вашиот ѕид (wall), или на левата страна "me too!" за некои проектни идеи!

ПОМОШ: Кликнете на иконката за поштенско сандаче во горниот десен агол за да им пристапите на Вашите пораки.

Забележете: Вашата лична емаил адреса не се прикажува од безбедносни причини. Ако сакате да комуницирате со некој еТвинер, тогаш користете го интерното поштенско сандаче. Во случај да претпочитате личен емаил, тогаш во секој момент можете да ја доставите Вашата емаил адреса преку интерното поштенско сандаче до избрани еТвинери.

PARTNER FINDING – НАОЃАЊЕ ПАРТНЕРИ



Секцијата **PARTNER FINDING** (Наоѓање партнери) содржи алатка за пребарување и форум.

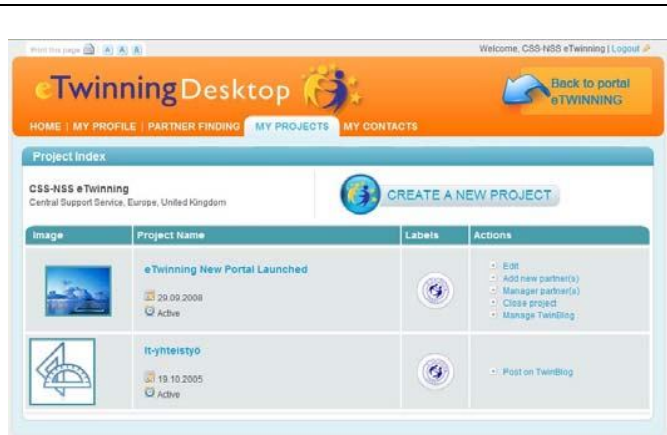
Алатката за пребарување се користи за да се најдат други еТвинери (според нивното име, клучен збор, или друг критериум што е употребен при регистрањето).

Страницата со резултати од пребарувањето ја прикажува главната информација што се однесува на најдените членови на еТвининг порталот. Кликнете на еТвинерот доколку сакате да го

видите целосниот негов профил.

Форумот Ви овозможува да портирате нова порака или да одговорите на постоечките. За да се избегне комплетно читање на сите постови, можете исто така да вршите пребарување и во форумот.

MY PROJECTS – МОИ ПРОЕКТИ



ПОМОШ. Основачите на проект може да го променат статусот на сите членови од нивниот проект. Ова им овозможува на некои од партнерите да ги превземат администраторски задачи во случај основачот на проектот го напушти проектот.

Статус на членовите на проектот:

Основач: два партнери што регистрираат проект

Членови: поканети членови

Администратор: Администраторите имаа исти права како и основачите и можат да додаваат нови членови и да го управуваат ТвинБлогот на проектот.

Само Основачите (и администраторите) може да постават некој член на проектот да биде администратор.

Во секцијата Мои Проекти можете да креирате нови проекти и/или да ги менаџирате постоечките во кои учествувате.

Кликнете на **.create a new project.** за да регистрирате нов проект. Ќе бидете прашани да изберете еден од Вашите контакти и да пополните регистрациска форма. По кликување на **SUBMIT**, вашиот партнер ќе добие известување за да ја одобрат регистрацијата на проектот што сакате да го регистрирате. Откако ќе биде одобрен проектот, порака се испраша до Националниот Сервис за Поддршка во две земји со цел да се проверат податоците што ги испративте и да се одлучи дали Вашиот проект е релевантен (во најголем број случаи, тоа е така !) Кога проектот е одобрен од НСП, ќе бидете известени и ќе Ви биде доделен официјален сертификат еТвининг Знак. Во случај да е потребно повеќе информација пред да биде решено дали проектот ќе биде одобрен или не, НСП ќе Ве контактира директно.

Откако проектот ќе стане активен, можете да ги ажурирате неговите детали, додадете повеќе партнери, избришете постоечки членови или да ги промените нивните административни права. Кога проектот ќе заврши, основачите треба да го затворат проектот (.close.) .

Тој може повторно да биде отворен во било кое време, ако тоа е потребно. Во случај на затворен проект, ТвинСпејс е достапен само за читање, но не и за додавање и промена на содржината.

eTwinning Desktop Back to portal eTWINNING

HOME | MY PROFILE | PARTNER FINDING | MY PROJECTS | MY CONTACTS

My Contacts

Below is the list of contacts you selected from the Partner Finding section.
To remove a contact from your list, click on the delete button on the right-hand side.
To register a project with one of your contacts, go to My Projects and create a new project.

Basic information	Languages	Subjects	Country	Actions
 Concha Ortiz Bautista IES La Ribera, Almería, Spain Este registro corresponde al SNA español para realizar proyectos. Registered since: 21.03.2007	EN ES FR	Mathematics / Geometry		
 Céila Alves Escola Secundária de Montemor-o-Novo, Montemor-o-Novo, Portugal Je recherche des partenaires pour ma classe de 7ème année de scolaire Français L2 (1ère année d'apprentissage). L'idée est de faire découvrir plusieurs pays européens tout en exerçant le français ou, éventuellement, le portugais. Registered since: 22.03.2006	FR PT	Foreign Languages		
 DETLING Sylvie Lycée professionnel Emile Mathis, SCHILTIGHEIM, France We would like to enter into a project involving the creation of a powerpoint presentation, for example, on each other's country and culture, along the lines of the "Culture in a box" project (if available on the eTwinning web site). Registered since: 15.01.2005	EN FR	Foreign Languages		

The MY CONTACTS section displays the contacts you have in eTwinning and allows you to delete them from the list.

Contacts can be added when you find an interesting profile via the Desktop. You need to click on the (+) on the far right of a member's profile and wait for their approval (he/she receives a notification asking to accept or decline you as a contact). Once accepted, you are in each other's contact lists.

Please note: you can only set up a project with accepted contacts. The same goes for adding more partners to an existing project.

MAILBOX (Internal messages) – ПОШТЕНСКО САНДАЧЕ (интерни пораки)

eТвининг на сите регистрирани корисници им нуди интерен систем за пораки наречен Mailbox (Меилбокс) достапен од HOME – почетната страница и MY PROFILE-Мoj Профил. Системот работи според истиот принцип како и личната адреса за електронска пошта, овозможувајќи Ви да испраќате пораки до другите членови. Ако најдете интересен профил на член во системот, тогаш до истиот можете да испратите порака директно од неговата страница со кликување на поштенското сандаче иконата (горе десно). Ако членот е веќе дел од Вашата листа на контакти, тогаш можете да го отворите Вашето поштенско сандаче (од икона на поштенско сандаче во Вашиот профил), креирате нова порака и изберете еден или повеќе контакти (видете ја сликата).

Print this page | Welcome, CSS-NSS eTwinning | Logout

eTwinning Desktop

HOME | MY PROFILE | PARTNER FINDING | MY PROJECTS | MY CONTACTS

Back to portal eTWINNING

Mailbox

WRITE A MESSAGE

- Inbox
- Sent
- Trash

WRITE A NEW MESSAGE

To:

Cc:

Bcc:

Subject:

CHOOSE YOUR CONTACT

- Concha Ortiz Bautista
- DETLING Sylvie
- Emily Chick
- GEORGIOS KAZANTZIDHS
- Georgia Panagiotopoulou
- Ingrid Grünewald

Dear Celia,

I hope we can collaborate together in this project.

Best
Mario

Пораките се видливи само во еТвининг Десктоп; како и да е, можете да примите известување да емаил кога нова порака ќе пристигне во Вашето поштенско сандаче. Ако не сакате да добивате вакви известување кога порака е пратена преку овој систем, тогаш одете на Мој Профил и променете ги нагодувањата во полето именувано "I would like to receive email notifications".

TwinBlog - ТвинБлог

Секој регистриран еТвининг проект има пристап до TwinBlog. ТвинБлог е само за проектните партнери (на пример, не е за учениците) и се менаџира од страна на основачите на проектот и администраторите. Сите членови може да постираат некако блог или да решат дали постото е (1) јавен и видлив за сите, (2) видлив само за еТвининг членовите, (3) видлив за НСП или (4) приватен само за проектните партнери.

The screenshot shows the eTwinning New Portal interface. At the top, there's a blue header with the text "eTwinning New Portal Launched" and "This is the place where the project is described by both eTwinners involved." Below this, a blog post is displayed with the title "Getting Started with eTwinning" and a date of "SEP. 29 2008". The post is written by "eTwinning Desktop" and includes a comment button. The main content of the post is a guide on how to get started in eTwinning, divided into four steps: 1. Register to eTwinning (why register?), 2. See what's out there already, 3. Develop new contacts in other schools in Europe, and 4. Start working with your partners. The right sidebar contains navigation buttons for "BACK TO MAIN PAGE", "MANAGE TWINBLOG", and "POST A MESSAGE", along with sections for "Latest Posts" and "Archives".

Искористете го ТвинБлог на Вашиот проект како журнал за приказ на напредокот на проектот и неговите резултати. Ако изберете да биде видлив за другите, тогаш тие ќе можат да остават некаков коментар за Вашата работа и да Ви дадат повратен одговор.

Има неколку начини како да се пристапи до ТвинБлог:

1. Одете на страницата на Вашиот проект и кликнете на

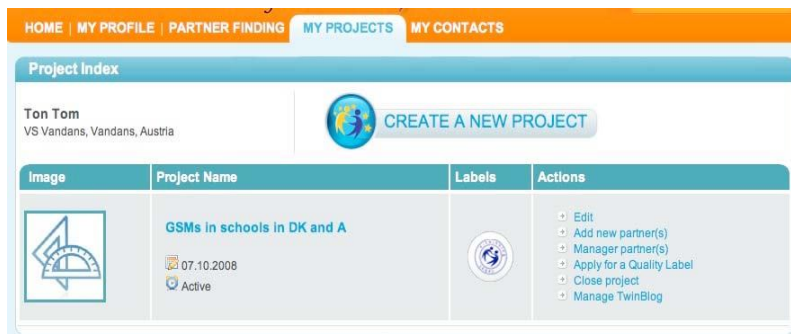


2. Втор начин да се пристапи е преку линкот ТвинБлог којшто се наоѓа на еТвининг

Десктоп. Со тоа ТвинБлог ќе се отвори во посебен прозорец.

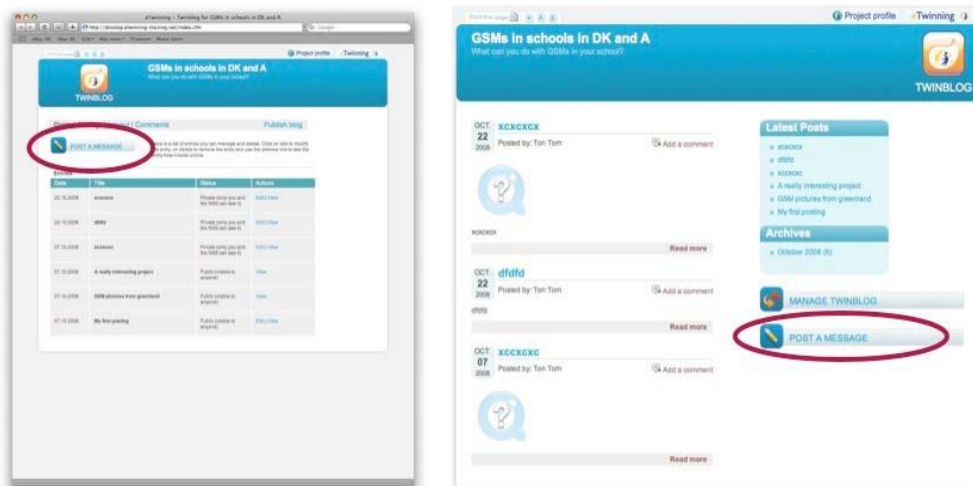


3. Директен пристап кон страницата за уредувањена ТвинБлог е преку кликање на — “Manage TwinBlog” во секцијата MY PROJECTS и потоа клик на последниот линк на десната страна Manage TwinBlog.



Како да се додаде нова објава на Вашиот блог:

По изборот на една од трите опции спомнати погоре ќе видите една од двете страници



За да креирате нова објава килнете на “Post a message”, означено со црвен круг на горната слика, и тоа ќе Ве однесе на следната форма:

Posts

Create a new post

Title*

Content*

Path:

Upload image [Browse...](#) You can upload images in JPG/JPEG or GIF format. The maximum size is 4 MB.

Mark this post as

- Hidden (nobody can see it)
- Public (visible to anyone)
- Restricted (only registered eTwinning users can see it)
- Private (only you and the NSS can see it)

Внесувате наслов на објавата, содржината на објавата, можете да додадете слика под содржината и кога сте готови, кликнете на копчето **SAVE**. Ќе Ви се прикаже следната страница:

Posts

Your post has been saved successfully! To publish, click on "Publish blog" above.

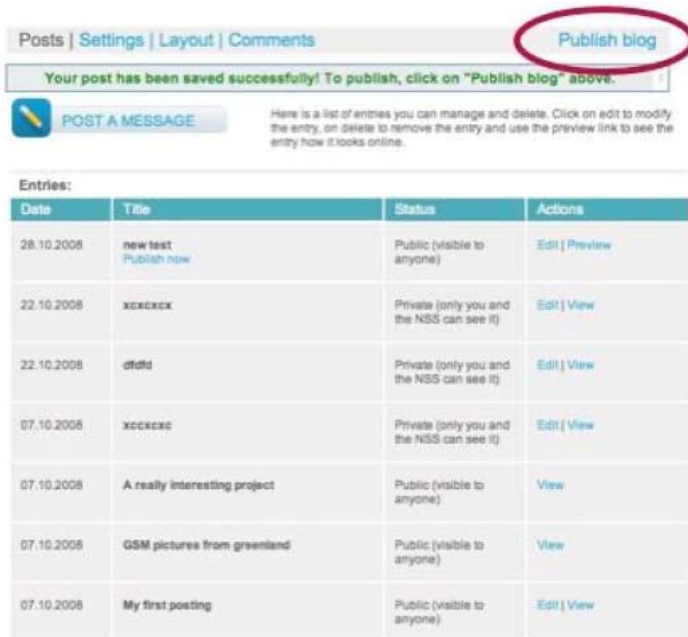
[POST A MESSAGE](#) Here is a list of entries you can manage and delete. Click on edit to modify the entry, on delete to remove the entry and use the preview link to see the entry how it looks online.

Entries:

Date	Title	Status	Actions
28.10.2008	testing Publish now	Public (visible to anyone)	Edit Preview
27.10.2008	test die 2te Publish now	Public (visible to anyone)	Edit Preview
23.10.2008	kjhdsdgu Publish now	Public (visible to anyone)	Edit Preview
06.10.2008	Let's see how this works.. Publish now	Public (visible to anyone)	Edit Preview
30.09.2008	Test Publish now	Private (only you and the NSS can see it)	Preview


Следно, треба да ја публикувате нова објава со кликување на линкот "Publish now". Во случај да не сте администратор на блогот (со други зборови сте член на проектот но не негов администратор), овој линк нема да го публикува блогот бидејќи немате дозвола да го направите тоа. Администратор ќе може да го стори тоа.

If you are an administrator of a project you will also see a link called —Publish blog“ in the right upper corner as indicated in the red circle. Click on this link and in the following page on —Rebuild“ and the new posting will be published.



Posts | Settings | Layout | Comments **Publish blog**

Your post has been saved successfully! To publish, click on "Publish blog" above.

 **POST A MESSAGE** Here is a list of entries you can manage and delete. Click on edit to modify the entry, on delete to remove the entry and use the preview link to see the entry how it looks online.

Entries:

Date	Title	Status	Actions
28.10.2008	new test Publish now	Public (visible to anyone)	Edit Preview
22.10.2008	xxxxcxc	Private (only you and the NSS can see it)	Edit View
22.10.2008	dttdt	Private (only you and the NSS can see it)	Edit View
07.10.2008	xxxxcxc	Private (only you and the NSS can see it)	Edit View
07.10.2008	A really interesting project	Public (visible to anyone)	View
07.10.2008	GSM pictures from greenland	Public (visible to anyone)	View
07.10.2008	My first posting	Public (visible to anyone)	Edit View



Posts | Settings | Layout | Comments **Publish blog**

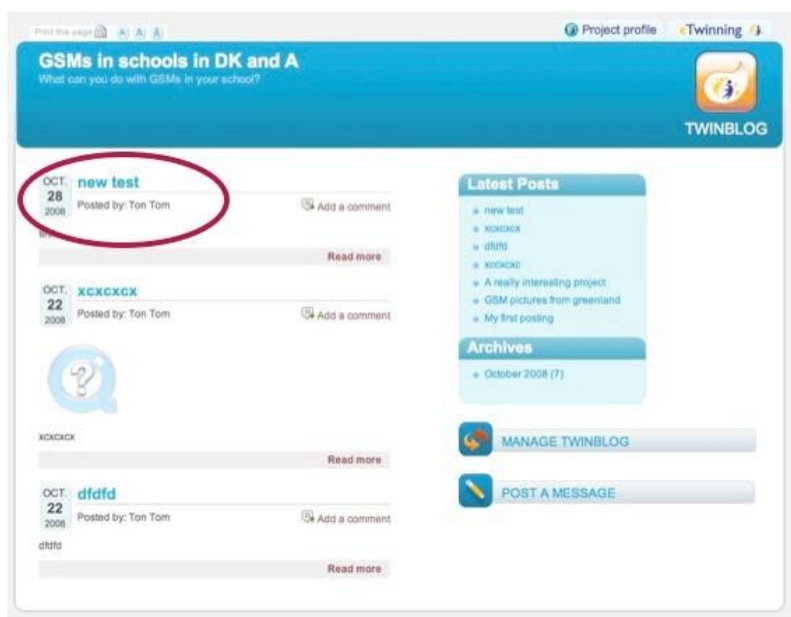
Rebuilding your blog is required to:

- Update project Title or Description
- Publish changes made to posts

Publishing the blog can take some time depending on the number of posts and content size. If you want to rebuild your blog now please click the button below.

REBUILD


After a few seconds the new posting is visible on your blog:



Manage your blog (for administrators)

Објавите во секцијата “Posts” можете да ги избришете, ажурирате, прегледате и да ги промените дозволите на секоја дозвола и исто така да објавите порака.

Posts | Settings | Layout | Comments Publish blog

 [POST A MESSAGE](#)

Here is a list of entries you can manage and delete. Click on edit to modify the entry, on delete to remove the entry and use the preview link to see the entry how it looks online.

Entries:

Date	Title	Status	Actions
27.10.2008	test die 2te Publish now	Public (visible t)	Edit Preview Delete
06.10.2008	Let's see how this works.. Publish now	Public (visible t)	Edit Preview Delete
30.09.2008	Test Publish now	Private (only yo)	Edit Preview Delete

Settings: Во оваа секција можете да дефинирате колку објави можат да бидат прикажани на почетната страница на блогот, дали се дозволени коментари на блогот и можете да ја промените сликата на блогот. Пред-дефинирано, сликата на блогот во банерот се превземена од нагодувањата на проектот.

Layout: Можете да изберете помеѓу две теми. Во иднина ќе бидат достапни повеќе.

Коментари: Ако некој има додадено коментар на некоја објава Вие ќе можете да ја видите во оваа секција. Имате опција да ја публикувате објавата или да ја избришете

Posts | Settings | Layout | Comments [Publish blog](#)

Enable comment moderation? Here is a list of comments that have been submitted and need to be moderated.

No Yes Below is a list of comments that have already been published which you can un-publish and / or remove.

Unmoderated comments :

Title	Date	Name	Actions
nice posting	28.10.2008	Ton Tom	Publish Delete

[CANCEL](#)

ако мислите дека коментарот не е соодветен.

Откако сте го публикувале коментарот, можете во секое време да се вратите на секцијата Comments , кликнете на "Pending" со цел да го направите привремено

Published comments :

Title	Date	Name	Actions
nice posting	28.10.2008	Ton Tom	Pending Delete

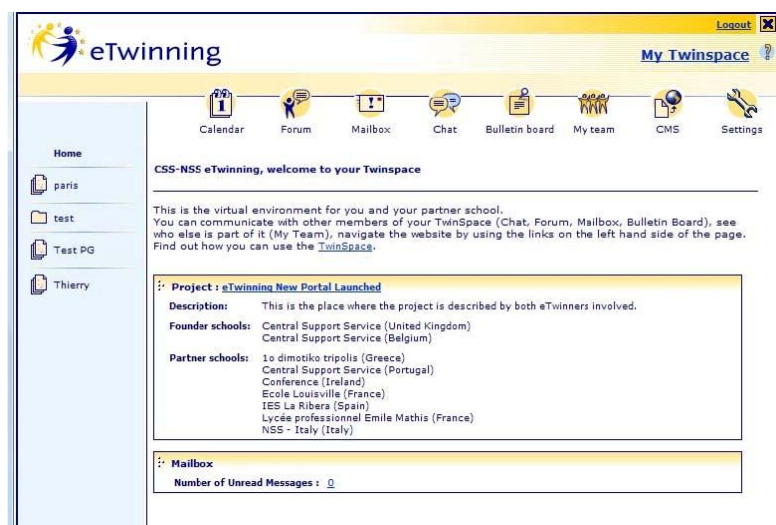
невидлив или едноставно да го избришете со кликување на "Delete".

Забелешка: Потребно е да бидете администратор на проектот за да можете да ги изведете акциите опишани во оваа секција.

TwinSpace - ТвинСпејс

Секој регистриран проект има ТвинСпејс секција која што е приватна, колаборативна платформа за проектните партнери и поканетите членови, како што се учениците, за да можат да комуницираат, разменуваат датотеки и слики и на краток рок и на самиот проект. ТвинСпејс е моќна но сепак едноставна алатка отворена за сите членови.

ТвинСпејс секциите се ограничени, но сепак нивната содржина може да биде публикувана така да стане видлива за секој. Бидејќи учениците можат да бидат поканети на ТвинСпејс (преку My team), ова е област каде тие може да работат заедно и да комуницираат во безбедна онлајн околина.



ТвинСпејс се состои од:

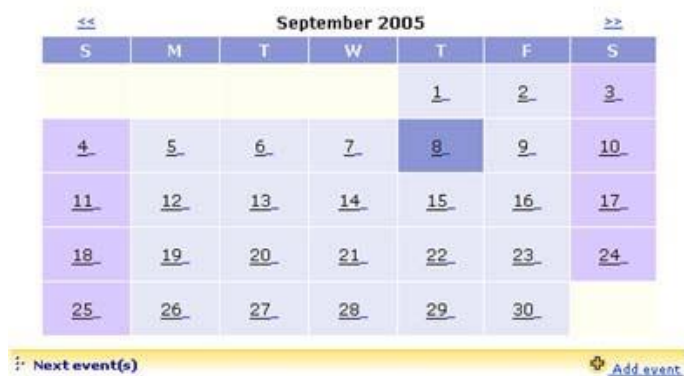
- Почетна страница/Homepage
- Заеднички календар/Shared Calendar
- Форум/Forum
- Интерен систем за пораки
- Соба за чат/chat room
- Огласна табла-Bulletin Board
- My Team страница
- Нагодувања/Settings

Понатаму, можете исто така да креирате:

- Фолдери и подфолдери за да го организирате качениот материјал;
- Веб страници што се состојат од заглавја, описи, главна содржина и слика;
- Форуми за повеќекратни, специфични дискусии помеѓу учениците и наставниците
- Архиви за датотеки каде што можете да качите или симнете материјал (максимум 5 MB секој)
- Фото Галерии – каде може да качите фотографии најмногу до 5 MB секој.

Календар

Календарот може да го користите за да разменуваат информации за важни настани што се однесуваат на проектот. Со кликување на датумот, можете да ги листате насловот, содржината, времето и местот каде што ќе се одржува некој настан.



Форум

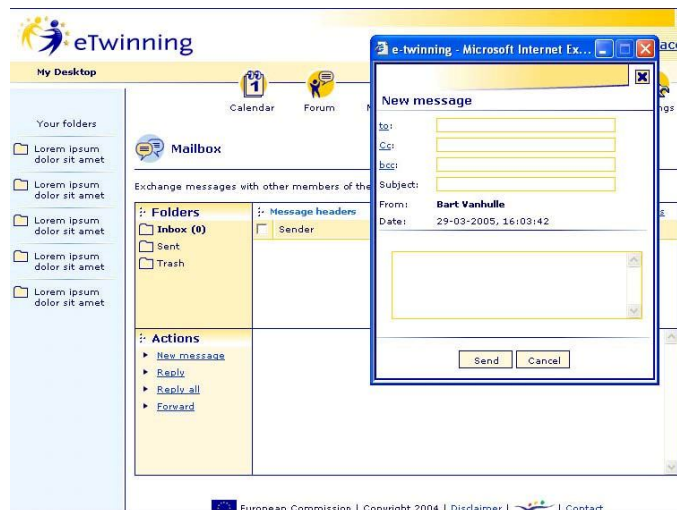
Форумот е достапен од иконата на најгорната алатница во прозорот и е базиран на нишки и одговори. Администраторите може да решат да креираат нови форуми. Тоа се прави преку "Settings" и во самите фолдери.

Секој член на ТвинСпејс може да објави нови нишки или да одговори на постоечките, како и да ажурира и брише некоја од своите пораки. Се прикажува наслов, автор, датум и број на одговори.



Mailbox – Поштенско сандаче

Поштенското сандаче им овозможува на членовите на ТвинСпејс да разменуваат интерни пораки. Тоа работи на ист начин како и она на еТвининг Десктоп; сепак, во овој случај можете да пратите пораки само на членовите на овој конкретен ТвинСпејс. Кликнете на ТО за да изберете примач(и) на пораката.



Chat - Чат

Чат опцијата можете да ја користите преку ТвинСпејс за да зборувате приватно со вашите партнери од тој ТвинСпејс. Со кликање на "Chat" се отвора соба за чат. Во таа чат соба имате дополнителни упатства за работа.

Забелешка: Бидејќи ТвинСпејс е ограничена/заштитена област од системот, заштитена со корисничко име и лозинка, можете да бидете сигурни дека Вашите ученициразговараат во чат онлајн во една безбедна околина.

My Team - Мојот Тим

Оваа страница содржина информација за членовите од ТвинСпејс. Од тука, администраторите можат да ги променат нивните права, избришат корисници и поканат нови луѓе да на ТвинСпејс. Емаил адресите, корисничките имиња и лозинките на новите поканети мора да бидат внесени во системот од страна на администратор. Поканетите лица добиваат емаил со нивните детали за логирање..

Name	Logins	Last Login			
Bart Vanhulle	161	2005/03/31 11:22	👤	✖	✓
Quentino Thremio	10	2005/03/29 12:08	👤	✖	✓
mm 444	0	2005/03/08 15:57	👤	✖	✓
ete ffd	0	2005/03/08 14:28	👤	✖	✓
sqdtdq dtd	0	2005/03/08 16:50	👤	✖	✓
Mourad etbaz	0	2005/03/14 14:46	👤	✖	✓
Mourad etbaz	0	2005/03/14 14:49	👤	✖	✓
wrz zzz	0	2005/03/14 21:29	👤	✖	✓
silvia Spinesi	0	2005/03/16 16:33	👤	✖	✓
herior the chicken	0	2005/03/21 14:11	👤	✖	✓

Секој член на ТвинСпејс има своја лична страница со "User details" (кориснички детали), видливи на другите членови на ТвинСпејсот.

Секој што учествува во проектот може да ја користи оваа опција за да се запознае со останатите.



Помош: Ако сакате да поканите други лица, како на пример ученици кои немаат валидни емаил адреси, можете да употребите непостоечка како што е Robert@etwin.com. Иако тие очигледно нема да добијат емаил, корисничко име и лозинка ќе бидат креирани и истите ќе можете да ги дадете на тие ученици. Во овој случај корисничкото име и лозинката се оние што Вие сте ги избрале при поканувањето на лицата. Ве молиме водете евиденција и белешки за тие детали за логирање бидејќи не постои начин за истите да бидат побарани од системот ако лицето ги заборава (причина е што наведената адреса не постои)

Bulletin board - Огласна табла

Во Огласна табла можете да прикажете новости што се важни за вашите партнери. Новостите може да бидат додадени, ажурирани, избришани од авторот или администраторот. Последните вести се појавуваат на врвот од листата.



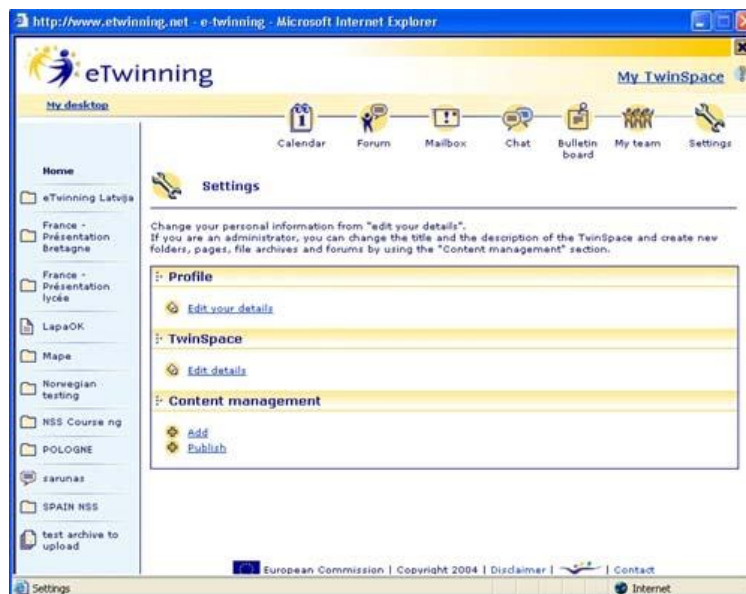
Settings - Нагодувања

Од **.Profile.**, можете да ги промените Вашите детали и да качите Ваша фотографија. Од **TwinSpace**. Можете да ги ажурирате деталите и описите на вашиот **ТвинСпејс**. Исто така можете да наведете **URL** адреса на **ТвинСпејс** во случај да сакате да го публикувате. Таа **URL** адреса ќе го има следниот формат: **http://my.twinspace.etwinning.net/Name_of_your_project**

Од **Content Management**, администраторите може да ги креираат следните **Add** секции:

- **Фолдери и подфолдери**, каде корисниците ги качуваат содржините;
- **Веб страници**, составени од заглавја, описи, главна содржина и слика;
- **Форуми**, каде корисниците дискутираат повеќе фокусирани на предметите;
- **Архиви на датотеки**, каде корисниците качуваат и симнуваат датотеки;
- **Фото Галерија**, која што може да содржи сли во **JPG, GIF** и **PNG** формат.

Нови ставки во **Партнерства** се прикажуваат алфаветски редослед на левата навигациска алатница и истите може да бидат направени јавни од администраторот. На тој начин, работниот простор може да стане реална **Веб страница**, достапна за било кој од интернет.



Креирај **фолдер**, **архива на датотеки** или **форум**: Означете **фолдер**, напишете **наслов** и **опис** и испратете го.

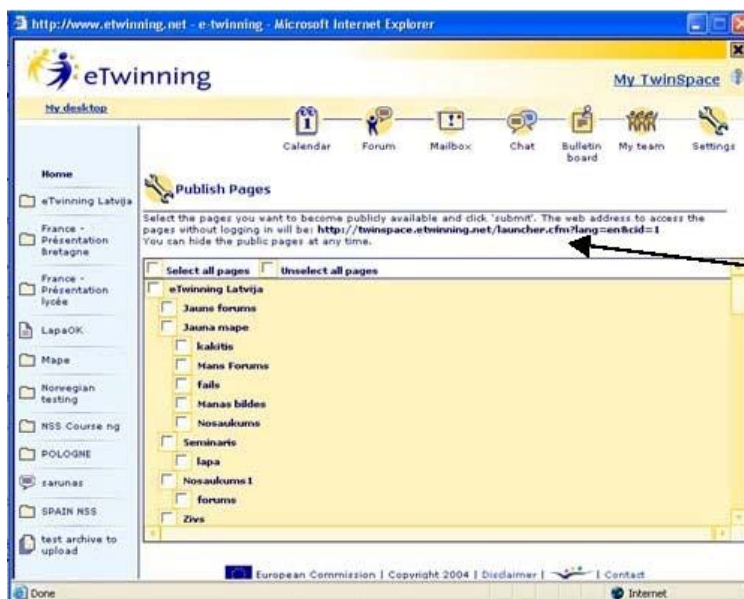
Креирај **Веб страница** или **фотогалерија**: Напишете **текст**, качете **слики** (само една по **страница**) и испратете. При испраќање, содржината е достапна во **навигациската алатница** што се наоѓа на **левата страна**.

Публикувајте го ТвинСпејс

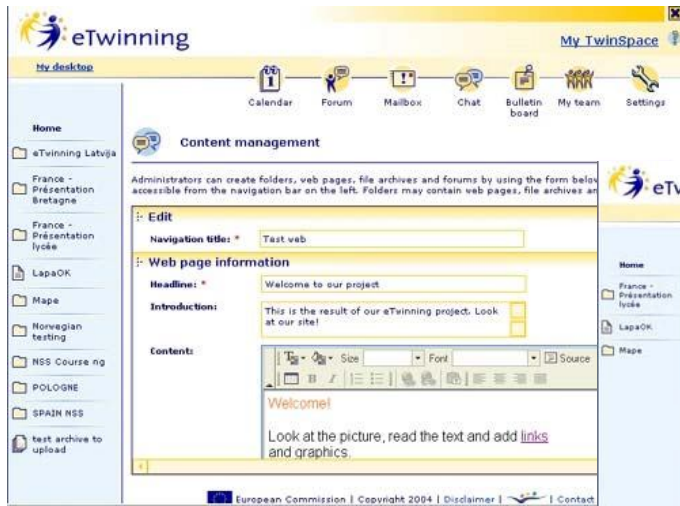
ТвинСпејс обезбедува алатки за креирање на реални Веб страници. Ако сакате направите некои ставки од Вашиот ТвинСпејс јавни, тогаш одете на Settings и кликнете на Publish.

Обележете ја ставката што сакате да ја публикувате. Ако сакате некоја страница да ја скриете тогаш избришете го означување во неговото поле.

URL адресата на јавната почетна страница на ТвинСпејс се прикажува тука. Секој може да оди на таа страница без да се логира.



За да се ажурира страница или да се добие преглед, одете на Settings, кликнете на ставката во навигациската алатница, изберете јас страницата што сакате да се појави на екранот и кликнете на соодветната икона:



Публикуваните ставки се појавуваат во навигациската алатница.



Ова е пример на публикувана ТвинСпејс Веб страница



Пример на галерија со фотографии.



Доделување на права за пристап

Од Settings во ТвинСпејс, администраторите може да доделат специфични права за пристап за останатите во фолдерите, подфолдерите, форумите и архивите за датотеки. Изберете фолдер од навигациската алатница.

Кликнете на иконата;

Означете ги полињата за да доделите права за пристап на другите членови, и дефинирајте дали тие ќе ја гледаат содржината, додаваат нова, ажурираат и публикуваат содржини. Со означување на знаменцето (🔑) се даваат секаков вид на права. За да се види што секоја од овие 6 икони прави, поминете со глумчето преку секоја од нив.

еТвининг Знаци

Сите проекти што се активни има сертификат еТвининг Знак, кој што може да биде симнат од project profile и од My Projects (МОИ ПРОЕКТИ). Знакот ги содржи има на проектот и сите негови партнери

Национален знак за квалитет е награда што се доделува на еТвинерите за работата што тие ја имаат направено во еден или повеќе проекти. Тој се доделува од страна на Националниот Сервис за Поддршка после поднесувањето на формулар што може да



се најде во профилот на проектот или во Мои Проекти. За да се аплицира, кликнете на apply for a Quality Label и пополнете ја формата.

Ако Вашиот Знак за квалитет е одобрен, ќе можете да го симнете директно од профилот на проектот или од Мои Проекти.

Европскиот Знак за Квалитет е втор знак за успех и се доделува автоматски од

Централниот Сервис за Поддршка на училиштата во проект во којшто барем два од партнерите имаат добиено Национален Знак за Квалитет од своите НСП. Нема потреба да се аплицира за ова и истите се доделуваат еднаш година преку еТвининг порталот.

